

屏東縣政府 函

地址：900219屏東縣屏東市自由路527號
聯絡人：李易芳
聯絡電話：(08)732-0415#3658
電子信箱：yvonneatwork0104@gmail.com

受文者：屏東縣萬丹鄉萬丹國民小學

發文日期：中華民國115年2月2日
發文字號：屏府教發字第11452459860號
速別：普通件
密等及解密條件或保密期限：
附件：如主旨 (376530000A114524598600-1.pdf)

主旨：檢送本府辦理「屏東縣114學年度國中小學習扶助整體行政推動計畫之子計畫13-2 國小數位融入學習扶助教學實體增能研習計畫」1份，詳如說明，請查照。

說明：

- 一、依據竹田鄉竹田國民小學114年12月31日竹小字第1140000207號函及本縣114學年度辦理國中小學習扶助整體行政推動計畫辦理。
- 二、為提升學習扶助授課教師解讀科技化評量系統測驗報告之能力，協助教師精準掌握學生學習需求，透過辦理分區實體研習，引導教師善用現用數位學習平台，將數位工具有效融入學習扶助課程，提供教師數位教學實務經驗，以提升學生在學習扶助課程學習成效。
- 三、研習相關資訊：
 - (一)辦理期程：分數學及英語文兩領域，於各視導區共辦理五場次，時間為星期三下午13時30分至17時30分。
 - 1、數學領域
 - (1)場次三-屏東視導區：115年3月18日（星期三）假

唐榮國小

(2)場次四-屏南視導區：115年3月25日（星期三）假
車城國小

(3)場次五-東港視導區：115年5月6日（星期三）假竹
田國小。

2、英語文領域

(1)場次四-屏南視導區：115年3月25日（星期三）假
車城國小

(2)場次五-屏東視導區：115年4月29日（星期三）假
唐榮國小。

(二)參加對象：本縣國民小學學習扶助授課教師及有意擔任
學習扶助授課教師。

(三)錄取人數：每場次以錄取25人為限。

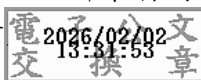
(四)報名方式：請參加人員於研習前二日中午12時前，至全
國教師在職進修網 (<http://www.inservice.edu.tw/>)
報名，採分區分領域報名(限該視導區學校報名)，以報
名先後順序錄取。

四、各場次全程參與研習者，由承辦單位核發4小時研習時數；
未全程參與者，不予核發部分研習時數；為尊重講師，請
準時入場，研習開始逾 20分鐘後恕不予入場。

五、請貴校惠予參與人員公（差）假登記。

正本：本縣各國小(不含崇華)、國立屏科實驗高級中等學校(國小部)

副本：屏東縣立公正國民中學學生學習扶助資源中心、屏東縣竹田鄉竹田國民小學學生
學習扶助資源中心、本府教育處教學發展科



屏東縣 114 學年度國中小學習扶助整體行政推動計畫

子計畫 13-2 國小數位融入學習扶助教學實體增能研習

一、依據：

- (一) 教育部國民及學前教育署補助辦理國民小學及國民中學學習扶助作業要點及注意事項。
- (二) 屏東縣 114 學年度辦理國中小學習扶助整體行政推動計畫。

二、目的：

- (一) 提升學習扶助授課教師解讀科技化評量系統測驗報告之能力，協助教師精準掌握學生學習需求。
- (二) 透過辦理分區實體研習，引導教師善用現用數位學習平台，將數位工具有效融入學習扶助課程，提供教師數位教學實務經驗，以提升學生在學習扶助課程學習成效。

三、辦理單位：

- (一) 指導單位：教育部國民及學前教育署
- (二) 主辦單位：屏東縣政府教育處
- (三) 承辦單位：屏東縣竹田國民小學
- (四) 協辦單位：屏東縣唐榮國民小學、車城國民小學

四、辦理日期：114 年 9 月至 115 年 4 月。

五、實施對象：

- (一) 報名資格：本縣國民小學學習扶助授課教師及有意擔任學習扶助授課教師。
- (二) 報名研習人員應取得學生學習扶助科技化評量系統【授課教師之帳號】，其權限由任職學校依研習人員身分(班級導師、學習扶助授課教師及科任教師)予以設定使用權限及授權可觀看學生名單。

六、工作項目與內容：

- (一) 每區皆辦理數學及英語文兩領域。
- (二) 報名方式：請參加人員至晚於研習前 2 日中午 12 時前，至全國教師在職進修網 (<http://www.inservice.edu.tw/>) 報名，採分區分領域報名，以報名先後順序錄取，每領域以 25 人為限。

(三) 研習內容與時間表：

1. 數學領域：採分區辦理，共辦理 5 場次。

(1) 場次三屏東區：115.3.18 (星期三)、唐榮國小。

(2) 場次四屏南區：115.3.25 (星期三)、車城國小。

(3) 場次五東港區：115.5.6 (星期三)、竹田國小。

時間	課程內容	主持人/講師
13:30-13:40	報到	承辦學校團隊
13:40-13:50	長官致詞	教育處長官/ 承辦學校校長
13:50-15:20	學習扶助測驗結果說明 及教學應用	台南市新營國小 張振宇老師 高雄市橋頭國小 王家峻老師 屏東縣永港國小 蔡昀諺老師
15:20-15:40	休息	承辦學校團隊
15:40-17:10	數位教學平台融入學習扶助教學 說明與應用(含實作)	台南市新營國小 張振宇老師 高雄市橋頭國小 王家峻老師 屏東縣永港國小 蔡昀諺老師
17:10-17:30	綜合座談	承辦學校團隊

2. 英語文領域：採分區辦理，共辦理 5 場次。

(1)場次四屏南區：115.3.25 (星期三)、車城國小。

(2)場次五屏東區：115.4.29 (星期三)、唐榮國小。

時間	課程內容	主持人/講師
13:30-13:40	報到	承辦學校團隊
13:40-13:50	長官致詞	教育處長官/ 承辦學校校長
13:50-15:20	學習扶助測驗結果說明及教學應用	劉蘋老師
15:20-15:40	休息	承辦學校團隊
15:40-17:10	數位教學平台融入學習扶助教學說 明與應用(含實作)	劉蘋老師
17:10-17:30	綜合座談	承辦學校團隊

(四) 全程參與研習者，由承辦單位核發 4 小時研習時數；未全程參與者，不予核發部分研習時數；為尊重講師，請準時入場，研習開始逾 20 分鐘後恕不予入場。

(五) 提倡節能減碳及停車方便，請參加人員共乘前往，自行攜帶環保杯。

七、成效檢核：

(一) 以 goole 回饋表單自我檢核，分析此次研習活動的學習成果及改進依據。

(二) 教師能夠熟練解讀診斷測驗報告，並運用數據制定個別化教學計畫。

(三) 教師具備將數位工具融入學習扶助課程的能力，並能有效提升教學互動性與學生參與度並藉由數位教學策略於課程之應用，提升學習扶助課程的整體成效。

八、經費：屏東縣 114 學年度國中小學習扶助整體行政推動計畫經費項下支應。

九、承辦本活動各場次之工作人員及出席人員核予公(差)假登記。

十、承辦本活動各場次之相關業務有功人員，依屏東縣立高級中等以下學校教職員獎懲案件處理原則之規定辦理敘獎。

十一、本計畫經縣府核准後實施，修正時亦同。

屏東縣 114 學年度國中小學習扶助整體行政推動計畫

子計畫 13-2 學習扶助科技化評量系統測驗結果資料運用增能研習(國小場)

感謝您參與本次研習，期盼藉此對您在學習扶助的工作上有所幫助，耽誤您幾分鐘時間填寫這份回饋單，以作為敝單位往後規劃相關研習活動的參考，請您在離開會場前務必完成回饋表單填報以作為研習紀錄，由衷感謝您的配合！

壹、基本資料：

1. 性別：女 男
2. 身分別：現職教師 代理代課老師其他教學人員(含社會人士、大學生或研究生)
3. 參加科目別：國語文科 數學科 英語文科

貳、研習意見調查：

項 目		滿意程度(打√)			
		非常滿意	滿意	普通	不滿意
研 習 主 題	1.本次研習加深我對教育部「學習扶助計畫」的認同感				
	2.本次研習使我對學習扶助科技化評量系統有更深的認識				
	3.主題與課程內容相符，難易適中				
	4.針對學習扶助提供的相關策略對我有幫助而且易於執行				
課 程 內 容	1.講師講解清楚，深入淺出且生動有趣。				
	2.講師與聽眾有良好的互動且能耐心回答問題。				
	3.課程內容能吸引我的注意，使我享受其中。				
	4.現場實作部份加深我對課程的理解及印象。				
自 我 成 長	1.我很用心參與此次研習，且深入了解課程內容。				
	2.上課期間，我能隨時掌握講師進度並適時提問。				
	3.此次研習挑起我的教育熱誠並對學習扶助充滿責任感。				
	4.我還會積極參與相關研習，提升自我知能。				

參、相關意見及建言：

- ◎ 我覺得研習內容中，哪些部份印象最深刻或最有趣？
- ◎ 研習的整體活動安排，我覺得最大的收穫是什麼？
- ◎ 我想給主辦單位的建議有：(從報名至研習結束的所見所聞，都歡迎提供建議)

※由衷感謝您的回饋！您的回饋是我們進步的動力！